

ENEBAKK HISTORIELAGS VURDERINGER AV DEN PLANLAGTE UTBYGGINGEN I BY 20 BY 21

Det foreliggende utbyggingsforslaget i Ytre Enebakk vil utgjøre omdisponering av et svært omfattende skogsområde, hvilket trolig medfører at dette hyppig benyttede turterrenget forandrer karakter eller blir borte for alltid. Enebakk historielag er ikke positive til å omdisponere så store deler av de nære skogområder til boligbygging.

Når det gjelder kulturminnene i BY 20 og BY 21 vil vi oppfordre kommunen til å gå lengre enn å gjennomføre de lovpålagte og rutinemessige undersøkelsene etter automatisk fredede kulturminner. I det planlagte utbyggingsområdet finner man nemlig også flere nyere tids kulturminner, som ennå ikke er automatisk vernet av loven. Vi går ut ifra at den grønne kulturkommunen Enebakk vil ønske å ta hensyn til alle typer kulturminner og særlig da i 2009, som er kulturminneår. Vi minner også om at en av kommunens to kulturminneløyper går tvers gjennom det planlagte utbyggingsområdet.

Det må innledningsvis også nevnes at Enebakk historielag mener Enebakk kommune så langt har håndtert denne saken på en uheldig måte. I en utbyggingssak med så stor motstand i lokalbefolkningen mener vi det var uklokt av kommunen å legge saken ut til høring midt i sommerferien. Dette har trolig medført at innbyggerne i Ytre Enebakk føler seg både forbigått og provosert. Tidspunktet har også ført til betydelige utfordringer for et frivillig lag som Enebakk historielag til å komme med et godt og gjennomarbeidet innspill innen den fastsatte fristen.

MERKNAD:

Rådmannen skriver i høringspapirene:

"Blokkbebyggelse er en endring av byggeskikk i Enebakk. Ytre Enebakk vil endre karakter mot en urbanisering i tråd med rikspolitiske retningslinjer".

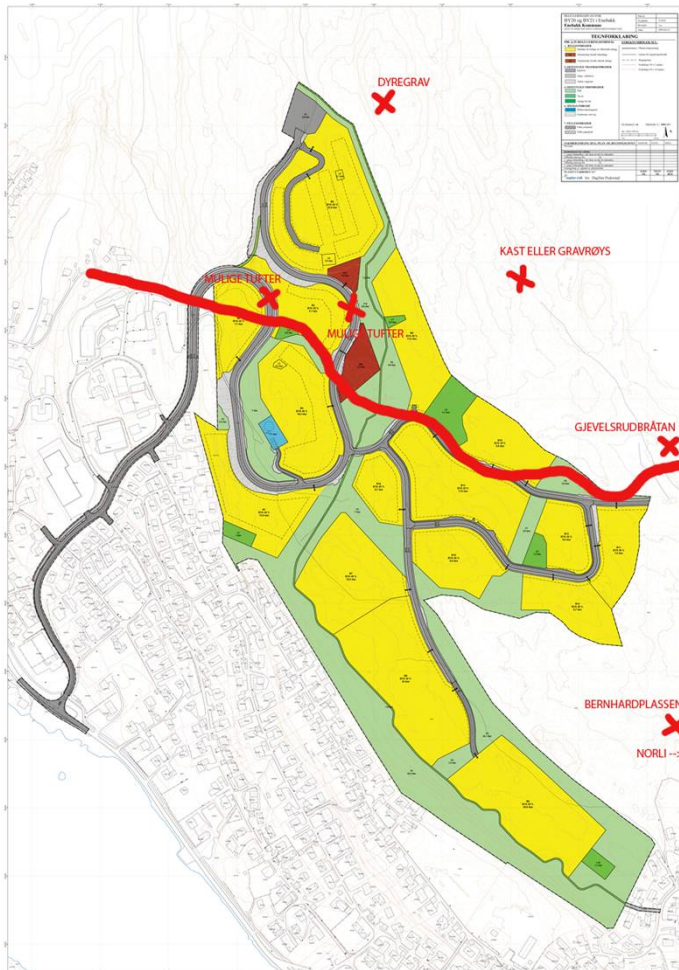
Dette er nye signaler fra kommuneadministrasjonen og såpass radikalt at vi mener det burde vært med som et eget punkt i kommuneplanen for inneværende periode. Vi mener at kommunen ikke kan komme med en slik erklæring uten at den er nevnt i kommuneplanen eller behandlet i kommunestyret. Vi er opptatt av at en så radikal omlegging av byggeskikk i Enebakk må gjøres i samråd med befolkningen og at dette derfor **ikke** kan behandles kun administrativt.

Vi vil derfor sterkt oppfordre kommuneadministrasjonen til å ta ønsket om endret byggeskikk i Enebakk videre til kommunestyret som en egen sak.

KULTURMINNER I BY 20 OG BY 21:

Etter tre befaringer i området, har Enebakk historielag laget en kortfattet presentasjon av kulturminner vi har funnet i utbyggingsområdet. Dette må betraktes som en første runde, da det i området trolig finnes en rekke flere kulturminner, særlig i tilknytning til den gamle ferdselsveien som går tvers igjennom BY 20 og BY 21. Vi vil oppfordre kommunen til å samarbeide både med historielag og fylkeskommune i arbeidet med å kartlegge alle kulturminner i området, før eventuell utbygging tar til.

På kartet nedenfor har vi merket av de kulturminner vi foreløpig har funnet. Den røde streken på kartet er den gamle ferdselsveien.



1. DEN GAMLE FERDSELSVEIEN

Det mest spennende kulturminnet i utbyggingsområdet er en gammel ferdselsvei som krysser tvers gjennom det planlagte utbyggingsområdet. Denne veien var trolig en del av den gamle (sommer) ferdselsveien mellom Enebakk og hovedstaden.

Veien startet ved Enebakk kirke og gikk via Krona, Støttum, Holstad, Nyland, Solberg, Bjerke og Korsveien. Derfra gikk den inn forbi Gjevelsrud, Haugen, plassen Gjevelsrudbråtan og inn i utbyggingsområdet. Videre ned igjen til Nylende og Våg, opp til Kvernstua, Bjerkland og innover mot hovedstaden. Dersom denne veien har sin opprinnelse fra før reformasjonen (1537), er den et automatisk fredet kulturminne (*Jmfr. lov om kulturminner, kapittel 2, § 4 : Automatisk fredete kulturminner. Følgende kulturminner fra oldtid og middelalder (inntil år 1537) er fredet: Vegfar av alle slag med eller uten brolegging av stein, tre eller annet materiale, demninger, broer, vadested, havneanlegg og åreskifter, båtstøer og båtoppbygg, fergeleier og båtdrag eller rester av slike, seilsperringer, vegmerker og seilmerker.*)



Den gamle veien gjennom BY 20 og By 21 er et unikt kulturminne. Foto: Henning Bergersen.

Dersom denne veien mot formodning kom til etter reformasjonen, bør den etter vår mening allikevel vernes mot utbygging. Denne veistrekningen var trolig hovedvei til Oslo om sommeren helt frem til midten av 1800-tallet, da den ble avløst av dagens Enebakkevei. Vi vil derfor anmode kommunen om å bevare dette gamle veifaret, med en hensiktsmessig buffer på hver side.

En slik bevaring vil kreve en betydelig endring av utbyggingsplanene og den planlagte veistrukturen i området, men dersom man planlegger dette i god tid før arbeidet tar til, bør det kunne løses på en god måte for alle parter. Vi går ut ifra at det er i den grønne kulturkommunen Enebakks interesse å bevare slike gamle viktige ferdselsruter til glede for fremtidige generasjoner.



Vi har vært i kontakt med Akershus fylkeskommune, som ønsker å befare dette kulturminnet i løpet av nærmeste fremtid.

2. DE GAMLE HUSMANNSPLASSENE

De utbyggingsområder som forslaget gjelder, ligger svært tett opptil de tre husmannsplassene Gjevelsrudbråtan, Norli og Bernhardplassen. Disse tre plassene faller riktignok inn i en grønn lunge mellom de fremtidige utbyggingsområdene og dette ser vi på som positivt, men med så omfattende bebyggelse omkring, vil belastningen på disse plassene bli stor. Vi ber derfor om at disse blir tatt hensyn til og bevart med en tilstrekkelig buffer omkring når området skal bygges ut.

Husmannsplassen Norli (også kalt Norlienga) er lokalisert bare noen hundre meter fra byggefeltet i Vågla og var bebodd til omkring 1875. Hvor gammel denne plass egentlig er, vet man ikke. Trolig ble den satt opp noe senere enn naboplassen Gjevelsrudbråtan, altså etter 1800. Bygningene på Norli er forlenget borte, men tuftene ligger igjen etter plassfolket, og man kan tydelig se jordveien og inngjerdingen av området.



Fra husmannsplassen Norli. Foto: Henning Bergersen.

Like ved Norli, ligger **Bernhardplassen**.



Gjevelsrudbråten ligger oppe i skogen nordvest for gården Haugen, og var husmannsplass under gården Gjevelsrud. Den gamle ferdselsveien går rett igjennom tunet. Plassen het trolig først Tangen og var bebodd så tidlig som ca.1800. Den er dermed en av de eldste husmannsplassene i Ytre Enebakk. Gjevelsrudbråten er et godt besøkt kulturminne i Våglia's nærområder, kanskje nettopp fordi det fortsatt er lett å fornemme stemningen fra hvordan det må ha vært her i tidligere tider.



Enebakk historielag har satt opp skilt på Gjevelsrudbråten. Foto: Henning Bergersen.

Gjevelsrudbråten er ikke nevnt i 1762 eller i 1791, men i folketellinga for 1801, bor det en Knut Hansen her. Trolig var han den som satte opp plassen i midten av 1790-årene. Tangen var trolig den første plassen under Gjevelsrud. Fra 1850-årene er den omtalt som Bråtan eller Gjevelsrudbråtan. Bråten opphørte som bruk omkring 1920 og husa ble revet eller flyttet. Det er imidlertid fortsatt lett å se at det på stedet har ligget en plass. Gjevelsrudbråtan er lokalisert bare noen få meter fra yttergrensen av det planlagte utbyggingsområdet.

Både Gjevelsrudbråten, Norli og Bernhardplassen er merket av Enebakk historielag på 1990-tallet og inngår i den ene av kommunens to kulturminneløyper.



Fra tunet på Gjevelsrudbråten. Foto: Henning Bergersen.



Gjevelsrudbråten er et godt brukt turmål og rekreasjonsområde for beboerne i Ytre Enebakk, noe denne bålplassen på stedet vitner om. Foto: Henning Bergersen.

3. ANDRE KULTURMINNER

I tillegg til overnevnte har vi lokalisert noe som kan være en dyregrav like utenfor utbygningsområdet, samt noe som kan være en gravrøys eller et kast. Begge disse funnene må undersøkes nærmere.



Er dette restene av en gravrøys? Eller er det et kast? Foto: Henning Bergersen.



Rester etter en steinsetting som kan være en dyregrav. Foto: Henning Bergersen.

Midt inne i utbyggingsområdet finner vi også et jorde (tett inntil skiløypa) som kan ha vært slåtteeng eller åkermark for en plass på stedet. I lia rett ovenfor vanntårnet finner vi også steinsetninger som kan være tuftene etter en plass eller en bygning. Begge disse funnene må utredes nærmere.



Midt inne i utbyggingsområdet finner man tydelige spor etter tidligere tiders jordbruk. På stedet kan det også ha ligget en husmannsplass. Foto: Henning Bergersen.

Enebakk historielag har vært i kontakt med Akershus fylkeskommune for å få en arkeolog til å kikke nærmere på funnene.

Vi mener Enebakk kommune gjennom den kommende prosessen bør strekke seg langt for å ta vare på kulturminnene i BY 20 og BY 21, i motsetning til hva som ble gjort under utbyggingen av Østmarkskollen for noen år tilbake. Den gang forsvant mesteparten av det som fantes av nyere tids- og automatisk fredede kulturminner i området. Dette mener vi er uverdige for en kommune som kaller seg ”den grønne kulturkommunen”. Vi krever derfor at alle kulturminnene i BY 20 og BY 21 bevares med en buffersone omkring seg på minimum 10 – 20 meter i alle retninger for å kunne bevare et minimum av sin historie og særpreg.

Vi vil også henviser til at det for tiden arbeides med en kulturminneplan for Enebakk. Kommunen bør avvende dennes ferdigstillelse før endelige beslutninger vedrørende kulturminner i BY 20 og BY 21 tas.